

AP-600 Unit Installation

1 Verify Kit Contents

- AP-600 unit
- Metal base for free-standing unit or ceiling mount (includes two screws)
- Mounting hardware (for wall or ceiling mount)
- Power supply
- CD-ROM containing software and documentation

Additional Items Required

- Desktop PC or laptop
 - With a CD-ROM drive
 - With an Ethernet connection
 - Windows 98 or higher
 - Web browser with proxy server settings disabled (Microsoft Internet Explorer 5.5/Netscape 4.x or better)
- A 10Base-T Ethernet or 100Base-TX Fast Ethernet switch or hub with available port for the AP-600
- Category 5 Ethernet cable

2 Attach the Metal Base

- Use a Phillips screwdriver to attach the metal base to the unit.
- Refer to the user's guide for wall-mount or ceiling-mount options.

3 Open the AP-600

1. Depress the cable cover lock.
2. Lift off the cable cover.
3. Remove the front cover.
4. Remove the back cover.

4 Attach Cabling

- Connect one end of a Cat 5 cable to the Ethernet port. The other end should connect to a network device, such as a hub, switch, Active Ethernet (AE) power injector, patch panel, or a stand-alone computer (connecting to a stand-alone computer requires a cross-over cable).
- Connect the power supply to the unit and to a power outlet (if not using Active Ethernet (AE)).

5 Install Software and Documentation

Insert the CD into your computer's CD-ROM drive and follow the on-screen instructions to install the software and documentation.

- The ScanTool icon appears on your desktop.

ScanTool is a Windows-based program that detects the AP-600 units on the network and provides basic IP configuration options.

⇒ NOTE:

To use ScanTool, your computer must be on the same LAN subnet as the AP-600. Also, after rebooting an Access Point, it may take up to five minutes for ScanTool to detect it.

6 Initialize the AP-600

The following procedure should work for most installations. See the user's guide if you have a problem or need additional instructions.

1. Double-click the **ScanTool** icon on the Windows desktop to launch the tool.
2. Identify the unit's IP address. If ScanTool displays multiple units, you can identify a unit based on its MAC address (which is printed on the product label).

By default, the AP-600 attempts to acquire an IP address from a DHCP server during boot-up. If the illustration, a DHCP server has assigned the unit an IP address of 192.168.0.3. If there is no DHCP server on the network when the AP-600 is booting, the unit will default to 169.254.128.132.

- If your network has a DHCP server, note the unit's assigned IP address and click **Cancel**.
- If you do not have a DHCP server, follow these steps:

- Highlight the unit's ScanTool entry and click **Change**.
- Set **IP Address Type to Static**.
- Assign the unit an IP address on the same subnet as your computer.
- Enter **public** as the **Read/Write Password** and click **OK**. (For new units, "public" is the default password.)

3. Enter the unit's IP address in a Web browser's **Address** field and press **Enter**.
- The computer's IP address must be in the same IP subnet as the unit to connect to the Access Point's Web browser tool.

When prompted, leave the **User Name** field blank and enter **public** into the **Password** field. Click **OK** to continue.

The Setup Wizard will launch automatically. Follow the on-screen instructions to set basic configuration information.

- See the user's guide or the unit's on-line Help documentation for advanced configuration information.
6. Update the unit's software if necessary.
 - Go to <http://www.proxim.com> to see if updated software is available for the unit.
 - If needed, install the TFTP server software found on the CD.
 - See the user's guide for upgrade instructions.

7 Association Test

1. Install a wireless card in a laptop or other computer, including the drivers and the management software.
2. Configure the card with the same Network Name and security settings as the AP-600.
3. Verify that the wireless card's management utility indicates that the card successfully associated with the AP-600.

8 Final Installation

1. Place the unit in its desired location.
 - For Ceiling or Wall Mounting, see the user's guide for detailed mounting instructions and illustrations.
2. Replace the back cover, the front cover, and the cable cover. Be careful to avoid trapping the power and Ethernet cables when replacing the cable cover.
3. If desired, attach a Kensington lock to the Kensington Security Slot (marked "A" in the illustration) to secure the cable cover into place. This will protect the unit from unauthorized tampering. See the user's guide for details.

Installation de l'unité AP-600

1 Vérifiez le contenu du kit

- Unité AP-600
- Base métallique pour unité autonome ou montage au plafond (deux vis sont incluses)
- Matériel de montage (mural ou au plafond)
- Alimentation électrique
- CD-ROM contenant le logiciel et la documentation

Autres éléments requis

- PC de bureau ou portable
 - avec un lecteur de CD-ROM
 - avec une connexion Ethernet
 - Windows 98 ou supérieur
 - navigateur Web avec paramètres de serveur proxy désactivés (Microsoft Internet Explorer 5.5/Netscape 4.x ou supérieur)
- Commutateur ou concentrateur Ethernet 10Base-T ou Fast Ethernet 100Base-TX, avec un port disponible pour l'unité AP-600
- Câble Ethernet Catégorie 5

2 Fixez la base métallique

- Utilisez un tournevis cruciforme pour fixer la base métallique à l'unité.
- Consultez le guide de l'utilisateur pour les options de montage mural ou au plafond.

3 Ouvrez l'unité AP-600

1. Enfoncez le verrouillage du capot de câble.
2. Soulevez le capot de câble.
3. Retirez le capot avant.
4. Retirez le capot arrière.

4 Fixez le câblage

- Connectez au port Ethernet l'une des extrémités d'un câble Catégorie 5. L'autre extrémité se connecte à un équipement réseau comme un concentrateur, un commutateur, un injecteur d'alimentation AE (Active Ethernet, AE), un panneau de raccordement ou un ordinateur autonome (dans le cas d'un ordinateur autonome, un câble croisé est requis).
- Connectez le module d'alimentation à l'unité et à une prise secteur (si vous n'utilisez pas d'équipement AE).

5 Installez le logiciel et la documentation

Insérez le CD dans le lecteur de CD-ROM de l'ordinateur et suivez les instructions affichées à l'écran pour installer le logiciel et la documentation.

- L'icône ScanTool (Outil de balayage) apparaît sur le bureau.
- ScanTool (Outil de balayage) est un programme Windows qui détecte les unités AP-600 sur le réseau et fournit des options de base pour la configuration IP.

⇒ REMARQUE:

Pour utiliser ScanTool (Outil de balayage), votre ordinateur doit être raccordé au même sous-réseau LAN que l'unité AP-600. Notez également que ScanTool (Outil de balayage) peut prendre jusqu'à cinq minutes pour détecter un point d'accès après le redémarrage de ce dernier.

6 Initialisez l'unité AP-600

La procédure suivante doit fonctionner avec la plupart des installations. Consultez le guide de l'utilisateur en cas de problème ou pour obtenir des instructions supplémentaires.

1. Cliquez deux fois sur l'icône **ScanTool** (Outil de balayage) sur le bureau.
2. Identifiez l'adresse IP de l'unité. Si ScanTool (Outil de balayage) affiche plusieurs unités, vous pouvez identifier celles-ci avec leur adresse MAC (indiquée sur l'étiquette du produit).

Par défaut, l'unité AP-600 tente d'obtenir une adresse IP depuis un serveur DHCP lors du démarrage. Dans l'illustration, un serveur DHCP a affecté l'adresse IP 192.168.0.3 à l'unité. Si aucun serveur DHCP n'est présent sur le réseau au démarrage de l'unité AP-600, celle-ci adopte l'adresse par défaut 169.254.128.132.

- Si votre réseau comporte un serveur DHCP, notez l'adresse IP affectée à l'unité et cliquez sur **Cancel** (Annuler).
- Si vous n'avez pas de serveur DHCP, procédez comme suit :

- Mettez en évidence l'entrée de l'unité dans ScanTool (Outil de balayage) et cliquez sur **Change** (Changer).
- Spécifiez **Static** (Statique) pour le paramètre **IP Address Type** (Type d'adresse IP).
- Affectez à l'unité une adresse IP appartenant au même sous-réseau que votre ordinateur.
- Indiquez **public** pour le paramètre **Read/Write Password** (Mot de passe de lecture/écriture) et cliquez sur **OK**. (Pour les nouvelles unités, "public" est le mot de passe par défaut.)

3. Saisissez l'adresse IP de l'unité dans le champ **Address** (Adresse) d'un navigateur Web et appuyez sur **Enter** (Entrée).
- L'adresse IP de l'ordinateur doit appartenir au même sous-réseau IP que l'unité pour établir la connexion à l'outil de navigation du point d'accès.

Dans la boîte de dialogue qui s'affiche, laissez vide le champ **User Name** (Nom d'utilisateur) et indiquez : **public** dans le champ **Password** (Mot de passe). Cliquez sur **OK** pour continuer.

L'assistant d'installation démarre automatiquement. Suivez les instructions affichées à l'écran pour configurer les paramètres de base.

- Consultez le guide de l'utilisateur ou la documentation en ligne pour des instructions de configuration avancée.
6. Actualisez le logiciel de l'unité si nécessaire.
 - Allez sur le site <http://www.proxim.com> pour vérifier si des mises à jour logicielles sont disponibles pour l'unité.
 - Si nécessaire, installez le logiciel de serveur TFTP fourni sur le CD.
 - Consultez le guide de l'utilisateur pour des instructions de mise à niveau.

7 Test d'association

1. Installez une carte de connexion sans fil dans un ordinateur de bureau ou portable. Installez les pilotes et le logiciel de gestion.
2. Configurez la carte avec les mêmes paramètres de nom réseau et de sécurité que l'unité AP-600.
3. Vérifiez que l'utilitaire de gestion de la carte sans fil confirme la connexion à l'unité AP-600.

8 Fin de l'installation

1. Placez l'unité à l'endroit approprié.
 - Pour le montage mural ou au plafond, consultez le guide de l'utilisateur qui contient des instructions détaillées et illustrées.
2. Remontez le capot arrière, le capot avant et le capot de câble. Veillez à ne pas coincer le câble d'alimentation ou le câble réseau en remontant le capot de câble.
3. Si vous le désirez, fixez un verrouillage Kensington sur le logement de sécurité Kensington (repéré "A" dans l'illustration) pour sécuriser le capot de câble. L'unité sera ainsi à l'abri de toute intervention non autorisée. Consultez le guide de l'utilisateur pour des détails supplémentaires.

Installazione dell'Unità AP-600

1 Verifica del contenuto del kit

- Unità AP-600
- Base di metallo per l'installazione dell'unità a pavimento o a soffitto (comprende due viti)
- Ferramenta per l'installazione (per l'installazione a muro o a soffitto)
- Alimentatore
- CD-ROM contenente il software e la documentazione

Ulteriori componenti necessari

- PC desktop o portatile dotato di
 - lettore CD-ROM
 - collegamento Ethernet
 - Windows 98 o versioni successive
 - browser Web con le impostazioni del server proxy disattivate (Microsoft Internet Explorer 5.5/Netscape 4.x o versioni successive)
- commutatore o hub Ethernet 10Base-T o Fast Ethernet 100Base-TX con una porta disponibile per l'unità AP-600
- cavo Ethernet categoria 5

2 Collegamento della base di metallo

- Per collegare la base di metallo all'unità adoperare un cacciavite a croce. Per le opzioni d'installazione a muro o a soffitto, consultare la Guida dell'utente.

3 Apertura dell'Unità AP-600

1. Premere il fermo del coperchio del cavo.
2. Sollevare il coperchio del cavo.
3. Rimuovere il coperchio anteriore.
4. Rimuovere il coperchio posteriore.

4 Collegamento dei cavi

- Collegare un'estremità del cavo categoria 5 alla porta Ethernet. L'estremità opposta deve essere collegata a un dispositivo di rete, quale un hub, un commutatore, un iniettore di corrente Active Ethernet (AE), un pannello di raccordo oppure un computer stand-alone (il collegamento a un computer stand-alone richiede l'uso di un cavo crossover).
- Collegare l'alimentatore all'unità e a una presa di corrente (se non si usa l'Active Ethernet, AE).

5 Installazione del software e della documentazione

Per installare il software e la documentazione inserire il CD nel lettore CD-ROM del computer e seguire le istruzioni che appaiono sullo schermo.

- Sul desktop appare l'icona ScanTool.
- ScanTool è un programma Windows che rileva la presenza nella rete di unità AP-600 e fornisce le opzioni per la configurazione di base dell'IP.

⇒ NOTE:

Per usare ScanTool, il computer utilizzato deve trovarsi nella stessa sottorete LAN dell'unità AP-600. Inoltre, in seguito al riavvio di un Access Point, il rilevamento da parte di ScanTool potrebbe impiegare fino a cinque minuti.

6 Inizializzazione dell'Unità AP-600

La procedura riportata qui di seguito dovrebbe funzionare per la maggior parte delle installazioni. In caso di problemi o qualora occorran ulteriori istruzioni, consultare la Guida dell'utente.

1. Fare doppio clic sull'icona **ScanTool** sul desktop di Windows per lanciare il tool.
2. Individuare l'indirizzo IP dell'unità. Qualora ScanTool visualizzi più di una unità, quella desiderata è identificabile mediante il relativo indirizzo MAC (riportato sull'etichetta del prodotto).

In fase di avvio, l'unità AP-600 esegue, per default, un tentativo di acquisizione di un indirizzo IP da un server DHCP. Nell'illustrazione esemplificativa, un server DHCP ha assegnato all'unità un indirizzo IP corrispondente a 192.168.0.3. Se al momento dell'avvio dell'Unità AP-600 non vi sono server DHCP nella rete, l'unità acquisirà l'indirizzo predefinito 169.254.128.132.

- Se nella propria rete è presente un server DHCP, prendere nota dell'indirizzo IP assegnato all'unità, quindi fare clic su **Cancel** (Annulla).
- In assenza di un server DHCP, eseguire le seguenti procedure:

- Evidenziare la voce ScanTool dell'unità e fare clic su **Change** (Cambia).
- Impostare il **IP Address Type** (Tipo di indirizzo IP) su **Static** (Statico).
- Assegnare all'unità un indirizzo IP nella stessa sottorete del computer.
- Immettere **public** quale **Read/Write Password** (Password di lettura/scrittura), quindi fare clic su **OK** (per le unità nuove, "public" è la password di default).

3. Immettere l'indirizzo IP dell'unità in un campo **Address** (Indirizzo) del browser, quindi premere **Enter** (Invio).
- Per il collegamento al tool del browser Web dell'Access Point, l'indirizzo IP del computer deve trovarsi nella stessa sottorete IP dell'unità.

Alla comparsa del relativo prompt, lasciare in bianco il campo **User Name** (Nome utente), quindi immettere **public** nel campo **Password**. Per proseguire, fare clic su **OK**.

Il lancio dell'installazione guidata avviene automaticamente. Per impostare le informazioni per la configurazione di base, seguire le informazioni che appaiono sullo schermo.

- Per informazioni sulla configurazione avanzata, consultare la Guida dell'utente o la documentazione on-line dell'unità.
6. Aggiornare, se necessario, il software dell'unità.
 - Per verificare la disponibilità di aggiornamenti del software per l'unità, visitare il sito <http://www.proxim.com>.
 - Installare, se necessario, il software del server TFTP rinvenibile nel CD.
 - Per le istruzioni relative ad eventuali aggiornamenti, consultare la Guida dell'utente.

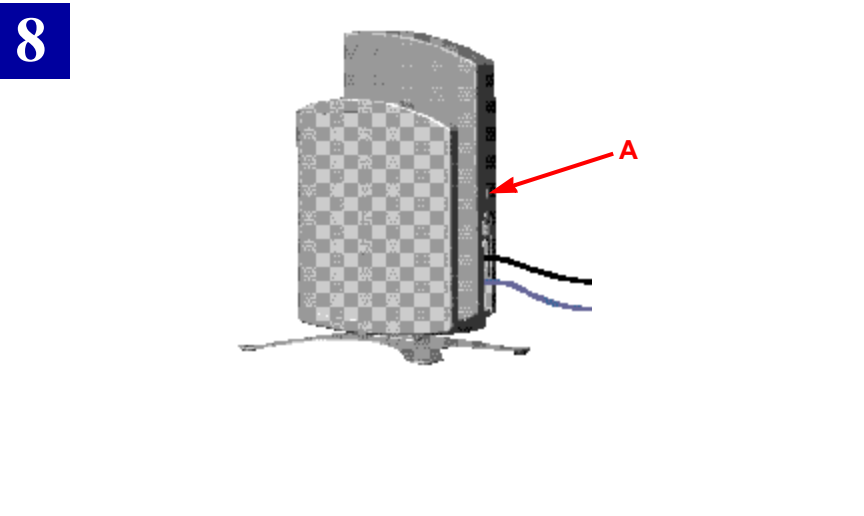
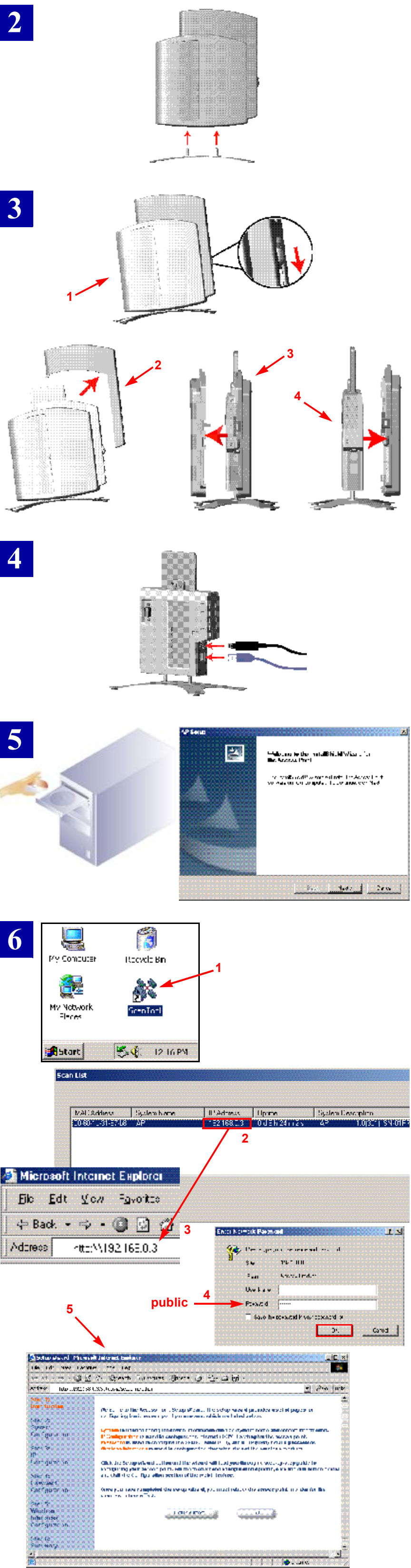
7 Test di associazione

1. Installare una scheda wireless in un computer portatile o desktop, compresi il software per il driver e il software di gestione.
2. Configurare la scheda usando lo stesso Nome della rete e le medesime impostazioni di protezione dell'unità AP-600.
3. Accertarsi che il programma di utilità per la gestione della scheda wireless indichi l'avvenuta associazione a buon esito della scheda con l'unità AP-600.

8 Installazione finale

1. Collocare l'unità nel luogo desiderato.
 - Per l'installazione a muro o a soffitto, consultare la Guida dell'utente contenente illustrazioni e istruzioni particolareggiate.
2. Rimettere il coperchio posteriore, quello anteriore e quello del cavo. Quando si rimette il coperchio del cavo, fare attenzione a non intrappolare il cavo di alimentazione e il cavo Ethernet.
3. Qualora lo si desideri, collegare un dispositivo di bloccaggio Kensington allo slot di sicurezza Kensington (contrassegnato nell'illustrazione con la lettera "A") per fissare il coperchio del cavo. Ciò è inteso a proteggere l'unità contro eventuali manomissioni. Per informazioni, consultare la Guida dell'utente.

proxim WIRELESS NETWORKS



Installation des AP-600

1 Packungsinhalt überprüfen

- AP-600-Einheit
- Metallsockel für freistehende Einheit oder Deckenmontage (inklusive zwei Schrauben)
- Befestigungsmaterial (für Wand- oder Deckenmontage)
- Netzteil
- CD-ROM mit Software und Dokumentation

Zusätzlich benötigte Elemente

- Desktop PC oder Laptop
 - CD-ROM-Laufwerk
 - Ethernet-Verbindung
 - Windows 98 oder höher
 - Web-Browser mit deaktivierten Proxy-Servereinstellungen (Microsoft Internet Explorer 5.5/Netscape 4.x oder höher)
- Einen 10Base-T Ethernet- oder 100Base-TX Fast Ethernet-Switch oder Hub mit einem freien Anschluss für den AP-600
- Ethernet-Kabel der Kategorie 5

2 Den Metallsockel anbringen

- Bringen Sie den Metallsockel mithilfe eines Kreuzschlitzschraubendrehers an der Einheit an.
- Das Benutzerhandbuch enthält Angaben zu Wand- und Deckenmontageoptionen.

3 Den AP-600 öffnen

1. Drücken Sie den Kabelabdeckungsverchluss nach unten.
2. Nehmen Sie die Kabelabdeckung ab.
3. Entfernen Sie die vordere Abdeckung.
4. Entfernen Sie die hintere Abdeckung.

4 Die Kabel anschließen

- Schließen Sie das eine Ende eines Kabels der Kategorie 5 an den Ethernet-Anschluss an. Das andere Ende sollte an ein Netzwerkgerät, z. B. einen Hub, Switch, Active Ethernet (AE)-Strominduktor, Patchfeld oder einen nicht vernetzten Computer, angeschlossen werden (zum Anschluss an einen nicht vernetzten Computer ist ein Crossover-Kabel erforderlich).
- Schließen Sie das Netzteil an die Einheit und eine Steckdose an (es sei denn, Sie verwenden Active Ethernet (AE)).

5 Software und Dokumentation installieren

Legen Sie die CD in das CD-ROM-Laufwerk des Computers ein und befolgen Sie die Anweisungen am Bildschirm zur Installation der Software und der Dokumentation.

- Auf dem Desktop erscheint das ScanTool-Symbol.

ScanTool ist ein Windows-gestütztes Programm, das die AP-600-Einheiten im Netzwerk ermittelt und grundlegende Optionen zur IP-Konfiguration bietet.

⇒ HINWEIS:

Die Verwendung von ScanTool setzt voraus, dass sich ihr Computer im gleichen LAN-Subnetz wie der AP-600 befindet. Nach dem Neustart eines Access Point können bis zu 5 Minuten verstreichen, bevor ScanTool diesen registriert.

6 Den AP-600 initialisieren

Das folgende Verfahren ist für die meisten Installationen geeignet. Bei Problemen oder falls Sie zusätzliche Anweisungen benötigen, konsultieren Sie das Benutzerhandbuch.

1. Doppelklicken Sie auf das **ScanTool**-Symbol auf dem Windows-Desktop, um das Tool zu starten.
2. Ermitteln Sie die IP-Adresse der Einheit. Wenn ScanTool mehrere Einheiten anzeigt, können Sie eine Einheit anhand ihrer MAC-Adresse identifizieren (auf dem Produktetikett abgedruckt).

Standardmäßig versucht der AP-600, eine IP-Adresse während des Bootvorgangs von einem DHCP-Server abzurufen. In der nebenstehenden Abbildung hat ein DHCP-Server der Einheit die IP-Adresse 192.168.0.3 zugewiesen. Falls im Netzwerk beim Booten des AP-600 kein DHCP-Server existiert, übernimmt die Einheit die Standardadresse 169.254.128.132.

- Wenn Ihr Netzwerk über einen DHCP-Server verfügt, notieren Sie die der Einheit zugewiesene IP-Adresse und drücken **Cancel** (Abbrechen).
- Führen Sie die folgenden Schritte aus, falls Sie keinen DHCP-Server besitzen:

- Heben Sie den ScanTool-Eintrag der Einheit hervor und klicken Sie auf **Change** (Ändern).
- Setzen Sie **IP Address Type** (IP-Adressenart) auf **Static** (Statisch).
- Weisen Sie dem AP-600 eine IP-Adresse im gleichen Subnetz wie Ihr Computer zu.
- Geben Sie **public** als Les-/Schreibkennwort ein und klicken Sie auf **OK**. (Das Standardkennwort für neue Einheiten lautet "public".)

3. Geben Sie die IP-Adresse der Einheit im **Address**-Feld eines Webrowsers ein und drücken Sie die **Eingabetaste**.
- Die IP-Adresse des Computers muss sich im gleichen IP-Subnetz wie die Einheit befinden, die mit dem Webbrowser-Tool des Access Point verbunden ist.

4. Lassen Sie bei der Aufforderung das Feld für den **Benutzernamen** leer und geben Sie **public** im Feld **Password** (Kennwort) ein. Klicken Sie zum Fortfahren auf **OK**.
5. Der Installationsassistent wird automatisch gestartet. Befolgen Sie die Anweisungen am Bildschirm, um die grundlegenden Angaben zur Konfiguration festzulegen.

Informationen zur fortgeschrittenen Konfiguration finden Sie im Benutzerhandbuch oder in der Online-Hilfe.

6. Aktualisieren Sie die Software der Einheit, falls erforderlich.
 - Auf der Website <http://www.proxim.com> finden Sie Angaben, ob eine aktualisierte Software für die Einheit erhältlich ist.
 - Installieren Sie bei Bedarf die TFTP-Serversoftware von der CD.
 - Anleitungen zur Aktualisierung finden Sie im Benutzerhandbuch.

7 Verbindungstest

1. Installieren Sie eine Wireless-Karte, einschließlich Treiber und Managementsoftware, in einem Laptop oder PC.
2. Konfigurieren Sie die Karte unter Verwendung des gleichen Netzwerknamens und der gleichen Sicherheitseinstellungen wie der AP-600.
3. Prüfen Sie, ob die Management-Utility der Wireless-Karte die Verbindung mit dem AP-600 anzeigt.

8 Abschließende Installation

1. Stellen Sie die Einheit am gewünschten Standort auf.
 - Bei einer Wand- oder Deckenmontage befolgen Sie die ausführlichen Anleitungen und Abbildungen im Benutzerhandbuch.
2. Bringen Sie die hintere und vordere Abdeckung sowie die Kabelabdeckung wieder an. Seien Sie beim Anbringen der Kabelabdeckung vorsichtig, damit Sie die Netz- und Ethernet-Kabel nicht abdrücken.
3. Bringen Sie auf Wunsch einen Kensington-Verschluss im Kensington-Sicherheitssteckplatz an (in der Abbildung mit "A" gekennzeichnet), um die Kabelabdeckung abzuschließen. Dadurch wird die Einheit vor unautorisierter Bedienung geschützt. Weitere Angaben finden Sie im Benutzerhandbuch.

Instalación de la Unidad AP-600

1 Verifique el contenido de la caja

- Unidad AP-600
- Base de metal para unidad independiente o soporte de cielorraso (incluye dos tornillos)
- Elementos de instalación (para soporte de pared o de cielorraso)
- Fuente de alimentación
- CD-ROM con software y documentación

Elementos adicionales requeridos

- PC de escritorio o laptop
 - Con unidad de CD-ROM
 - Con conexión Ethernet
 - Windows 98 o superior
 - Explorador de Web con las configuraciones de servidor proxy desactivadas (Microsoft Internet Explorer 5.5/Netscape 4.x o superior)
- Un interruptor o núcleo 10Base-T Ethernet o 100Base-TX Fast Ethernet con un puerto disponible para el AP-600
- Cable Ethernet categoría 5

2 Conecte la base de metal

- Use un destornillador Phillips para conectar la base de metal a la unidad.
- Consulte la guía del usuario para ver las opciones de montaje en la pared o en el cielorraso.

3 Abra el AP-600

1. Presione la traba de la tapa de cables.
2. Levante y retire la tapa de cables.
3. Retire la tapa del frente.
4. Retire la tapa posterior.

4 Conecte los cables

- Conecte un extremo de un cable Cat 5 al puerto Ethernet. El otro extremo debe conectarse a un dispositivo de red, como por ejemplo un interruptor, núcleo, inyector de energía Active Ethernet (AE) o panel patch, o a una computadora independiente (la conexión a una computadora independiente requiere un cable cruzado).
- Conecte la fuente de alimentación a la unidad y a la toma de corriente (si no usa Active Ethernet, AE).

5 Instale el software y la documentación

Inserte el CD en la unidad de CD-ROM de su computadora y siga las instrucciones en pantalla para instalar el software y la documentación.

- Aparece el icono de ScanTool en su escritorio.

ScanTool es un programa basado en Windows que detecta las unidades AP-600 en la red y brinda las opciones básicas de configuración del IP.

⇒ NOTA:

Para usar ScanTool, su computadora debe estar en la misma subred LAN que el AP-600. Además, después de haber reiniciado un Access Point (punto de acceso), es posible que ScanTool demore hasta cinco minutos en detectarlo.

6 Inicialice el AP-600

El siguiente procedimiento debería funcionar para la mayoría de las instalaciones. Consulte la guía del usuario si tiene algún problema o necesita instrucciones adicionales.

1. Haga doble clic en el icono de **ScanTool**, en el escritorio de Windows, para abrir la herramienta.
2. Identifique la dirección IP de la **unidad**. Si ScanTool muestra varias unidades, puede identificar cada unidad por su dirección MAC (impresa en la etiqueta del producto). En forma predeterminada, el AP-600 intenta adquirir una dirección IP de un servidor DHCP durante el inicio. En la ilustración, un servidor DHCP le ha asignado a la unidad una dirección IP de 192.168.0.3. Si no hay un servidor DHCP en la red cuando se inicia el AP-600, la dirección predeterminada que usa la unidad es 169.254.128.132.

- Si su red tiene un servidor DHCP, anote la dirección IP asignada a la unidad y haga clic en **Cancel** (Cancelar).
- Si no tiene un servidor DHCP, siga estos pasos: